

Focus sur...



SI-CT MIEUX  
RETOUR SUR ÉVÉNEMENT

IMPLANTOLOGIE

# Implantologie : quand un omnipraticien expérimenté se...

Le Dr Eric Martin, omnipraticien ayant intégré l'implantologie à son exercice et son mentor le Dr Michel Abbou, ont animé la conférence dédiée aux débutants organisée par la Société d'intérêts communs pour travailler, l'expérience de deux praticiens.



*Dr Eric MARTIN*

*Dr Michel ABBOU*

# Praticien et un rencontrent

Dr Michel Abbou se sont rencontrés lors d'une  
le 12 mai dernier. Aperçu du retour

Que peuvent se dire un omnipraticien qui a intégré l'implantologie à l'activité de son cabinet et un praticien chevronné ayant à son actif plus de 25 ans d'expérience et d'enseignement dans la pose d'implants ? Des propos riches de situations cliniques variées pour permettre à ceux qui débutent en implantologie de mieux connaître les différents aspects de cette discipline.

Les docteurs **Eric Martin** et **Michel Abbou** ont ainsi proposé un retour d'expérience dans le cadre d'une conférence intitulée : « *Premiers pas en implantologie chirurgicale et prothétique* », commanditée par Alphabio France et organisée par l'association Si-CT Mieux (*Société d'intérêts communs pour travailler*), le 12 mai dernier à Paris. Les deux chirurgiens-dentistes ont présenté leurs expériences cliniques et le fruit de leurs recherches bibliographiques devant des praticiens désireux de progresser pour atteindre de meilleurs résultats. Au détour de leur exposé, les intervenants ont mis l'accent sur « *ce qui fait la beauté de notre activité, à savoir le respect et l'accompagnement des patients, sans lesquels aucune avancée ne pourrait être envisagée* ».

Dans une ambiance particulièrement conviviale, autour d'un buffet, les praticiens et leurs assistantes ont d'autre part échangé avec les sociétés commerciales venues présenter leurs dernières nouveautés et expliquer ce qu'elles mettent à disposition des praticiens. Une autre soirée d'échanges sur l'implantologie dédiée au perfectionnement est programmée cette année, le 25 juin.

Animée par les Drs **Michel Abbou** et **David Abensur**, elle a pour thème les techniques avancées en implantologie chirurgicale et prothétique.

## EXPOSITION DE LA LITTÉRATURE IMPLANTAIRE

Omnipraticien ayant vite intégré l'implantologie dans son exercice quotidien, le docteur **Eric Martin** a raconté ses premiers pas consistant à ne réaliser que les phases prothétiques des traitements de ses patients.

Sous l'impulsion de son « mentor » **Michel Abbou**, il s'est lancé dans de sérieuses formations en implantologie chirurgicale et prothétique, obtenant notamment le Diplôme inter-universitaire européen en implantologie orale. Un enseignement qui lui a donné une assurance sur le plan médico-légal dans la réalisation de ses plans de traitement et conditions d'exercice chirurgical.

Le praticien a exposé une synthèse de la littérature en la matière, en commençant par les recommandations de la HAS sur les conditions requises de l'exercice en implantologie. Il a ensuite mentionné les publications de **Wenneberg** et **Albrektsonn (2006)**, et de **Franck Renouard (2005-2006)** sur les évolutions concernant les dimensions et états de surfaces implantaires. Il a cité les publications de **Michel Abbou (2003)**, **Valente & Castro (2015)** concernant l'évolution des formes implantaires. Il a également mentionné les publications controversées relatives aux divers types de connectiques prothétiques implantaires (*hexagone externe / interne*,

# FujiCEM 2

## Slide & Lock de GC

### Nouveau



Ciment verre ionomère de scellement renforcé à la résine.

Innovation et technologie pour une totale tranquillité d'esprit et encore plus de simplicité...

Avec le nouveau système **Slide & Lock**, GC conserve la recette éprouvée du **FujiCEM 2** mais la combine avec un design amélioré de la cartouche et des embouts de mélange pour une mise en place & un retrait plus faciles.

## Des propriétés physiques élevées & une manipulation confortable

Choisissez...

votre distributeur préféré : métal ou plastique  
votre mode de distribution préféré : Automix ou Manuel  
votre embout de mélange préféré : droit ou coudé



**Indications** : pour le scellement des C&B métalliques, céramo-métal, tout céramique haute résistance, composite, les inlays, onlays composite, inlays tout céramique et les tenons fibrés céramiques et métalliques.

Dispositif médical de classe II pour soins dentaires réservé aux professionnels de santé, non remboursé par la sécurité sociale. Lire attentivement les instructions figurant dans la notice ou sur l'étiquetage avant toute utilisation. Classe : IIa. Organisme certificateur : n°0086 - Distribué par GC France

GC France  
Tél. 01 49 80 37 91  
info@france.gceurope.com  
www.france.gceurope.com





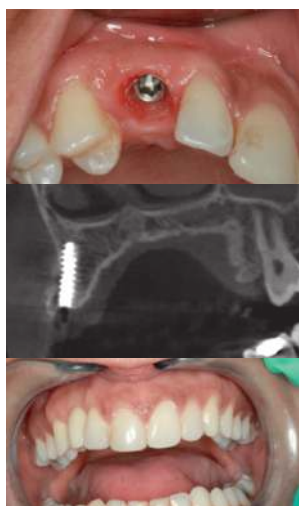
## Focus sur...

SI-CT MIEUX  
RETOUR SUR ÉVÈNEMENT

IMPLANTOLOGIE

*Tube-in-Tube, cône morse, Switching Platform...*) Souvent commanditées par les systèmes implantaires eux-mêmes, elles aboutissent aujourd'hui à une absence de consensus définitif en la matière, a noté le praticien.

Eric Martin a confié les satisfactions obtenues sur le plan de son exercice clinique, sans pour autant cacher certains échecs liés à une nécessaire courbe d'apprentissage. Avec un recul d'une dizaine d'années et après avoir testé divers systèmes implantaires et options thérapeutiques, il a finalement choisi d'orienter son exercice sur la simplicité (il travaille désormais avec le système AlphaBio-Tec) et la fiabilité, tout en continuant à faire appel à ses aînés pour la mise en place de traitements plus complexes.



### PLUSIEURS OPTIONS TOUJOURS ENVISAGEABLES EN IMPLANTOLOGIE

A l'initiative de cette soirée, le docteur **Michel Abbou** a concentré son exposé sur la situation du praticien devant proposer un traitement implantaire à son patient

Le programmeur scientifique depuis 2014 de Si-Ct Mieux a établi un panorama exhaustif des options thérapeutiques disponibles en la matière.

Il a également présenté les évolutions techniques et technologiques qui font que l'on ne propose plus aujourd'hui les mêmes orientations et modalités qu'il y a 15 ou 20 ans. Au passage il a cependant

Doléances... Etude + Information éclairée  
DECEMBRE 2004

Plan de traitement - Dents  
JUN 2003

RESULTAT

BRIDGES ? A quel moment ? IMPLANTS ?

1998 → 2000

« Qu'est-ce que vous m'conseillez, docteur ? »

2007

Insuffisances osseuses

GREFFE OSSEUSE INFRASINUSIENNE / versus / MINI-IMPLANTS

PROTHÈSE FIXE

ABBOU M. - CHICHE F. - PICARD S. - MESSIAUD  
Système collaboratif et innovant de soins dentaires  
Agences digitales - Multi-plateformes de prospective  
Culture de l'effort - 1056 01 57 68

Francis L. en 2014

AlphaBios Digital CAD/CAM

démontré la pérennité des traitements implantaires de ces 25 dernières années.

Partant du principe qu'on ne peut parler au patient que de ce qu'on connaît et dont on est convaincu, même si l'on ne pratique pas soi-même, le praticien a présenté une riche iconographie accumulée au cours de plus de 25 ans d'expérience et d'enseignement. Elle offre un panorama pour comprendre que, sur la base d'une situation clinique et radiologique donnée, plusieurs options sont toujours envisageables.

Celles-ci relèvent à la fois de la phase de consultation (état des connaissances et de l'expérience du praticien à cette date), « de la motivation et du passif du patient » et des moyens logistiques et

financiers que sont disposés à mettre en œuvre soignant et soigné pour atteindre l'objectif thérapeutique. « A rigueur égale, nos réalisations prothétiques sur implants présentent un niveau de pérennité plus élevé que celles impliquant les seules dents naturelles », a assuré **Michel Abbou**.

« Nos plans de traitement prothétiques ne peuvent pas ignorer le recours à l'implantologie », a-t-il affirmé, citant le professeur **Jean-Claude Harter** de Paris VII qui, dans une chronique publiée en 2009 dans le « JSOP » avait « avoir jeté toute son iconographie clinique (prothèses réalisées sans implants) à la poubelle car il reconnaissait désormais (en 2009 seulement !) la validité de l'implantologie ostéointégrée ».

### LE CHOIX DE LA SIMPLICITÉ

**Michel Abbou** a repris à son compte le choix de la « simplicité » revendiqué par son confrère Eric Martin, en avouant que son exercice personnel est également « limité » (chirurgie, parodontie, implantologie) et qu'il doit souvent recourir à un travail d'équipe pour des traitements sophistiqués impliquant notamment des séquences endodontiques et re-construitives sur dents naturelles.

Il a mis particulièrement en avant la relation privilégiée entretenue avec des partenaires thérapeutiques jugés « indispensables pour la bonne gestion logistique des traitements qui se veulent efficacement maîtrisés de la première consultation - qui peut être une urgence - à la finalisation qui se doit d'être conforme au projet convenu ». Ces collaborateurs sont des praticiens (endodontistes, prothésistes, orthodontistes), « des assistantes et secrétaires bien formées à l'image du cabinet », des techniciens de laboratoire « à jour des techniques fiables et avancées » et enfin des prestataires et « fournisseurs de confiance » en implants, biomatériaux et matériel.

C'est avec le soutien de cette logistique que le praticien expérimenté a expliqué être en mesure de réaliser au quotidien, en un temps record, des interventions d'extractions-implantations immédiates (unitaires, plurales ou totales) avec mise en esthétique immédiate (prothèses provisoires fixes, vissées sur implants), « pour les patients bien motivés ».

Le conférencier a clos sa présentation en montrant quelques cas traités avec le recours aux nouvelles données technologiques : prothèses sur implants par CFAO (CAD-CAM d'AlphaBio, système Cerec de Sirona), redressement d'axes prothétiques (systèmes Biomain, Alkom Digital et ASC Procera), Full Dentures en zircone-céramique (Zircone-Zahn). ■

« A rigueur égale, nos réalisations prothétiques sur implants présentent un niveau de pérennité plus élevé que celles impliquant les seules dents naturelles. »